

Parklandschaft Hardau II

Diplomand



Flavio Onorato

Ausgangslage: Die Wohnsiedlung Hardau II wurde in den 70er Jahren, im Zürcher Stadtkreis Auszersihl realisiert. Sie umfasst vier Hochhäuser, zwei Zeilenbauten, ein Alterszentrum, eine Alterssiedlung, einen Gewerbepavillon und eine Heizzentrale. Rund 1350 Menschen leben heute auf dem Areal, das in mehreren Inventaren als schützenswert aufgeführt ist. Neben funktionalen und gestalterischen Herausforderungen besteht Sanierungsbedarf: Eine Untersuchung von 2022 zeigt Feuchtigkeitsschäden und Korrosion an den Parkgeschossdecken, besonders über dem Erdgeschoss. Eine mittelfristige Sanierung ist notwendig, um weitere Schäden zu verhindern.

Ziel der Arbeit: Ziel meiner Bachelorarbeit ist die Entwicklung eines Freiraumentwurfs für die Siedlung Hardau II, der heutigen Anforderungen gerecht wird. Der Entwurf soll eine nachhaltige, zukunftsgerichtete Freiraumgestaltung ermöglichen, die ökologische Qualitäten stärkt und zugleich soziale Begegnung sowie vielfältige Nutzungen fördert. Dabei liegt ein besonderes Augenmerk auf der Auseinandersetzung mit der Geschichte der Siedlung und den gestalterischen Prinzipien der Nachkriegsmoderne. Das Ziel besteht darin, einen Entwurf zu entwickeln, der diese Qualitäten aufgreift und in einen zeitgemässen Kontext überführt. Dabei wird der Freiraum als Dialograum verstanden, in dem eine Neuinterpretation der ursprünglichen Gestaltungsidee im Spannungsfeld zwischen Bestand und aktuellen Anforderungen des urbanen Lebens entsteht.

Vorgehen: Auf Basis einer vertieften Analyse der historischen Freiraumgestaltung sowie der heutigen räumlichen, sozialen und klimatischen Bedingungen wird ein Entwurf entwickelt, der Vergangenheit, Gegenwart und Zukunft verbindet. In mehreren

Entwurfsphasen werden Zielsetzungen, atmosphärische Teilräume und Vegetationstypen konkretisiert und gestalterisch weiterentwickelt. Der Entwurf versteht sich als Neuinterpretation des bestehenden Freiraums im Spannungsfeld zwischen den gestalterischen Prinzipien der Nachkriegsmoderne und den Anforderungen an ein lebenswertes, klimaangepasstes Stadtquartier.

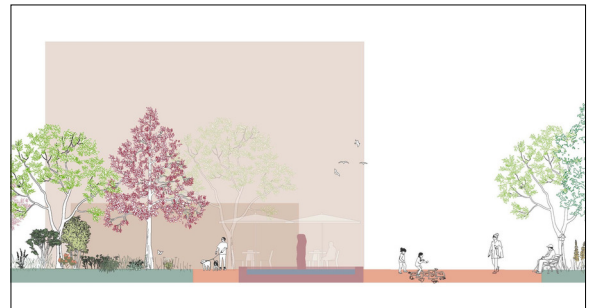
Wohnsiedlung Hardau im Jahr 1979

Küenzi Erwin, Baugeschichtliches Archiv Stadt Zürich



Konzeptschnitt

Eigene Darstellung



Konzeptplan

Eigene Darstellung



Referenten

Prof. Christian Kaindl,
Dr. Sophie von
Schwerin

Korreferent

Pascal Gysin, pg
landschaften, Sissach,
BL

Themengebiet

Landschaftsarchitektur